

CARRIÈRE

Belles sur le ring, mais aussi rentables

Elise Frioud

La performance par jour de vie permet de définir au mieux la rentabilité des vaches. Parmi les anciennes championnes de Swiss Expo, certaines affichent de très bons résultats.

Le Palais de Beaulieu, à Lausanne, s'apprête à accueillir la crème de l'élevage bovin suisse et étranger. Swiss Expo ouvrira en effet ses portes mercredi prochain. Durant quatre jours, les concours sur le ring se succéderont et les plus belles vaches des différentes races seront élues.

Celles qui seront désignées championnes ou qui se placeront sur les plus hautes marches du podium auront brillé par leur morphologie, leur allure ou leurs critères fonctionnels. Elles feront la notoriété et la réputation de leurs éleveurs

et permettront de faciliter la vente de génétique, en Suisse ou à l'international.

Rentabilité avant tout

Avoir une championne dans son troupeau ne fait toutefois pas tout. La rentabilité de l'élevage laitier reste quand même en première ligne. Les éleveurs recherchent avant tout une vache saine, qui produit bien et longtemps. Les vaches réformées précocement le sont surtout pour des soucis de fertilité, de maladies de la mamelle, de santé des onglons, de métabolisme, de qualité du lait ou de performance insuffisante. Or, si elles ne produisent pas un certain temps, elles ne «paient» pas leur phase d'élevage.

Cependant, la longévité seule n'est pas pertinente pour juger de l'efficacité d'une vache, car les choix de sélection des éleveurs influencent aussi la durée d'utilisation des laitières. Par ailleurs, les conditions économiques (prix du lait et de la viande) peuvent aussi conduire à des réformes volontaires.

Performance par jour de vie plus pertinente

Aujourd'hui, d'après les spécialistes, le critère qui permet le mieux de définir l'efficacité ou la rentabilité d'une vache est la production de lait par jour de vie (ou performance par jour de vie). Cette valeur rassemble le niveau de production, la précocité et la longévité. Elle permet ainsi de prendre en compte la durée de la phase d'élevage durant laquelle la vache coûte sans encore rapporter, le niveau de production laitière et la durée d'utilisation.

Les éleveurs recherchent avant tout une vache saine, qui produit bien et longtemps

«C'est le plus pertinent financièrement», explique Timothée Neuenschwander, responsable recherche et développement chez Holstein Switzerland. «On

peut dire qu'une vache qui dépasse vingt kilos de lait par jour de vie, y compris la période d'élevage et les phases de tarissement, est économiquement intéressante», indique le spécialiste. Ce sont des vaches qui ont une bonne fécondité, une bonne santé, une persistance élevée et une bonne productivité laitière. Pour les bêtes à haute productivité, une longue durée d'utilisation est en effet possible à condition que la gestion de l'affouragement et que la détention soient optimales, minimisant ainsi les problèmes sanitaires.

Championnes au top du style et efficaces

Parmi les anciennes championnes de Swiss Expo, plusieurs ont dépassé ou tutoyé cette barre des 20 kg par jour de vie, se montrant à la fois au top du style et efficaces. Agri propose ci-dessous une petite sélection de ces vaches parmi les élevages Holstein et Red Holstein romands et fait le point sur leur carrière. De quoi se mettre dans l'ambiance!

Programme des concours de Swiss Expo

- **MERCREDI 10 JANVIER**
Dès 9 h: ouverture du salon
Dès 14 h: showmanship des jeunes éleveurs
- **JEUDI 11 JANVIER**
9 h-11 h30: Simmental et Swiss Fleckvieh
13 h-15 h30: Montbéliarde et Brune originale
19 h15: choix de la championne suprême des races mixtes
19 h45-21 h30: Jersey
- **VENDREDI 12 JANVIER**
9 h-14 h: Brown Swiss
15 h-18 h: Red Holstein, génisses
18 h30-22 h: Red Holstein, vaches
- **SAMEDI 13 JANVIER**
8 h30-12 h: Holstein, génisses
Dès 13 h: Holstein, vaches, puis élection de la championne suprême des races laitières
- **JUGES**
Simmental: Peter Brügger, Frütigen
Swiss Fleckvieh: Jan Jungen, Kiental
Montbéliarde: Vincent Wasser, Ependes
Jersey: Barclay Phoenix, Ontario, Canada
Brune originale: Alois Marty
Brows Swiss: Barclay Phoenix, Ontario, Canada
Red Holstein: Adam Liddle, Argyle, Etats-Unis
Holstein: Barclay Phoenix, Ontario, Canada



Decrausaz Iron O'Kalibra. SP

● **Decrausaz Iron O'Kalibra** a remporté Swiss Expo en 2012, 2013 et 2015, a été deux fois championne du monde et championne d'Europe. Elle a également été la première vache suisse classée Ex 97 3E. Décédée à 10 ans, elle a affiché une production totale de 93945 kilos de lait soit 24,9 kilos par jour de vie. Des performances exceptionnelles pour une vache, certes pas propriété d'un Romand mais éle-

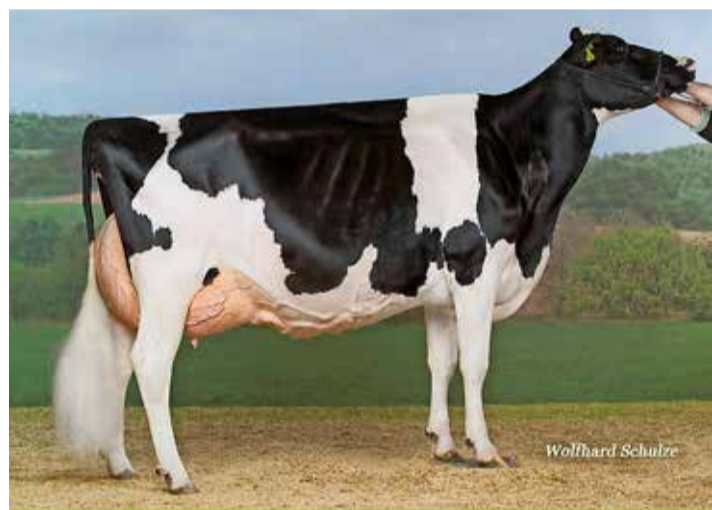
vée en terres vaudoises par Frédy et Dominique Decrausaz, à Vuiteboeuf. La bête a été vendue gestante de son deuxième veau. «A ce moment-là, je n'imaginai pas encore ce qu'elle allait faire», confie son éleveur qui se concentre aujourd'hui sur des croisements à quatre races pour obtenir des hybrides F1 plus adaptés à une production au pâturage en été et à base de foin/regain en hiver. EF



Riedmuellers Champion Aspen. SP

● **Riedmuellers Champion Aspen**, de son côté, affiche une production de 24 kg de lait par jour de vie. Elle a remporté Swiss Expo en 2007 alors qu'elle appartenait à Marc-Henri Mathieu, de Jussy (GE). L'éleveur l'a ensuite confiée à un ami pour se consacrer à la garde de génisses. Aspen a pu avoir une descendance prometteuse, notamment sa dernière fille issue de Seaver; elle a en revanche eu peu de succès en trans-

fert d'embryon. La championne est décédée à l'âge de 10 ans. «Je l'avais achetée à l'âge de 6 mois, déjà convaincu par son potentiel et sa morphologie, un de mes critères de sélection à l'époque. Aspen était une énorme vache, mais très forte dans ses membres et sa mamelle avec une attache arrière phénoménale. Aujourd'hui, les grandes vaches sont moins recherchées», commente l'éleveur. EF



Castel James Jolie. SP

● **Castel James Jolie**, championne en 2009 et 2011, affiche une production par jour de vie de 20 kg. «Jolie est partie en Allemagne en 2013 pour la production d'embryons, mais elle a dû être euthanasiée en 2014 à l'âge de 9 ans, car elle ne portait plus», indique son propriétaire Michel Castella, de Somentier (FR), qui ajoute que cette championne a de très bonnes descendantes parmi ses filles et petites filles. «J'ai

rapidement vu que cette vache avait quelque chose et je n'ai pas été surpris de son parcours. Néanmoins, après ses titres, elle n'a pas eu un traitement particulier à l'étable. Sa bonne santé a permis d'exploiter son potentiel. Ce fut aussi le cas de Castel James Fleur, réserve 2005, qui a vécu jusqu'à 14 ans et a produit un taureau, Castel Itter, une quarantaine de filles et une centaine d'embryons», indique l'éleveur. EF



Suard-Red Jordan Irene. SP

● **Suard-Red Jordan Irene** affiche une production par jour de vie de 22,6 kg. Une belle performance pour cette vache qui n'est pas montée sur la plus haute marche du podium de Swiss Expo, mais elle a remporté le championnat du pis en 2013 ainsi que la Confrontation européenne en 2013 et 2016. Elle a par ailleurs été élue plus belle Holstein mondiale en 2016. Malgré le développement de la génomique, Damien

Schrago continue à tenir compte en priorité de l'ascendance des taureaux pour orienter les accouplements. Il cherche à élever des bêtes saines et productives. Il attache une grande importance à des mamelles et à des membres de bonne qualité. La mamelle d'Irene a justement été primée de nombreuses fois en concours. La championne n'a pas un traitement de faveur dans le troupeau. EF



Sam Kalinka. SP

● **Sam Kalinka** a remporté Swiss Expo en 2009 et 2011. Toujours vivante, la bête affiche une production par jour de vie de 22,6 kg pour un total de 103000 kg de lait produits. Elle appartient à Roger Frossard, des Pommerats (JU), qui possède également la championne Holstein en titre, Darling. Agée aujourd'hui de 12 ans et demi, Kalinka vit toujours dans le troupeau. La championne a vêlé huit fois et a produit des

embryons, mais son propriétaire n'a pas souhaité exploiter à fond la vente de génétique malgré l'importante médiatisation apportée par les victoires à Swiss Expo. Le Jurassien, producteur de lait avant tout, sélectionne pour son exploitation des vaches rentables. Il apporte beaucoup d'attention à leur confort à l'étable. «Dans mon troupeau, trois bêtes ont passé la barre des 100000 kilos», se réjouit-il. EF



La Waebera Acme Sublime. SP

● **La Waebera Acme Sublime**, qui a remporté Swiss Expo deux fois de suite en 2012 et 2013, a atteint une production par jour de vie de 18,9 kg. Malheureusement, elle a dû être euthanasiée en 2015 à l'âge de 6 ans suite à un problème de santé. «Sublime a développé de l'arthrite dans une articulation. C'était une vache particulièrement grande, à l'époque nous manquions de place dans la stabulation... il n'était pas ques-

tion de la faire souffrir», indique son propriétaire Michel Clément, au Mouret (FR). La championne a pu donner naissance à quatre veaux et faire plusieurs transferts d'embryons, certains ayant trouvé preneur en Allemagne et aux Pays-Bas. Parmi sa descendance, Michel Clément indique avoir de beaux animaux prometteurs. «Mais on ne sort pas une Sublime tous les dix jours», admet le Fribourgeois. EF