

NACHRICHTEN

Club der 150000-kg-Kühe wächst



Clio Akalei mit 150000 kg Lebensleistung. (Bild: KeLeKi)

Eine weitere rote Kuh durchbrach die Schallmauer von 150000 kg Lebensleistung. Mit der Milchkontrolle vom 16. November erreichte Akalei von Katharina Pfister, Rüegsbach BE, 150435 kg mit 3,43 Prozent Fett und 3,14 Prozent Eiweiss. Die Swiss-Fleckvieh-Kuh, beurteilt mit 5445 96, leistete in den letzten 10 Jahren jedes Jahr über 10000 kg und beendet demnächst die 13. Laktation. Sie hat die Langlebigkeit und die Leistungsbereitschaft nicht von ungefähr. Sie stammt von Recrue Clio, einem Sohn von Trimbio Clivia von Daniel Linder, Roggenburg BL. Clivia war eine der ersten 150000er-Kühe bei Swissherdbook. Erst vor einer Woche hatte die 25. Kuh bei Swissherdbook, HeA Farm Trimag Gabi von Familie Abplanalp aus Homberg bei Thun BE im stolzen Alter von 21 Jahren diese Marke erreicht. ral

USA: 35 457 kg Milch in 365 Tagen

Die 7-jährige Holsteinkuh Selzpralle 3918 VG-88 hat laut «Holstein International» einen neuen US-Milchleistungsrekord für die Holsteinrasse aufgestellt. Die Aftershock-Tochter gab in 365 Tagen 35457 kg Milch mit 1403 kg Fett und 1085 kg Protein und löst damit Ever-Green-View My Gold ab. Pikant im Genomzeitalter: Ihre Vaterlinie besteht nur aus starken Typstieren. rh

SWISS EXPO 2018: Richter und Programm

Start bereits am Mittwoch

Die 22. Swiss Expo startet am Mittwoch, 10. Januar, um 14 Uhr mit dem internationalen Vorführwettbewerb für Jungzüchter.

RUDOLF HAUDENSCHILD

Die Richter für die Swiss Expo 2018 im Palais de Beaulieu in Lausanne sind bekannt.

- Simmental: Peter Brügger, Frutigen BE
- Swiss Fleckvieh: Jan Jungen, Kiental BE
- Montbéliarde: Vincent Wasser, Épendes FR
- Original Braunvieh: Alois Marty (Schweiz)
- Jersey, Brown Swiss und Holstein: Barclay Phoenix, Ontario (Kanada)
- Red Holstein: Adam Liddle, Argyle (New York, USA)

Das OK unter der Leitung von Jacques Rey rechnet mit rund 130 Ausstellern, 400 Züchtern und über 1000 Kühen und Rindern und trotz den Herausforderungen in der Milchviehbranche mit Tausenden von Besuchern aus der Schweiz sowie aus Europa und Übersee.

Bisher haben sich bereits 48 Schulklassen für eine Führung angemeldet. Auf dem Programm stehen die Herstellung von Butter, die Degustation von Milch in all ihren Formen und eine 90-minütige Führung um

ZUCHTWERTSCHÄTZUNG (3/6): Die Dezember-Zuchtwerte der Red-Holstein- und Rotfaktorträger-Stiere

Rager und Nugget, zwei neue Leader

Die Dezember-Zuchtwertschätzung bringt keine grossartigen Veränderungen mit sich. Mit Rager und Nugget übernehmen aber neue Stiere die Spitzenpositionen bei den nachzuchtgeprüften Stieren.

MARCEL EGLI*

Rager debütiert mit 1440 ISET und verdrängt damit den Langzeit-Listenfürer Ladd von der Spitzenposition. Ragers Vater ist Relief-P, ein Hornlosvererber mit alternativer Blutführung (Toubib x Leif) aus der Familie von Wesswood-HC Rudy Missy. Missy ist einer der Eckpfeiler der modernen Holsteinzucht, stammen doch Mogul, Super-sire, Silver oder Sid alle aus ihrer Familie. Mit seiner Blutführung (MV: Observer) und 1908 kg Milch ist Rager ein interessanter Stier für die Red-Holstein-Zucht. Er überzeugt zudem mit 124 IFF und 127 ITP.

Die Ladd-Söhne kommen

Obwohl Ladd seine Spitzenposition einbüsst, erzielen seine Söhne nun beachtenswerte Resultate: Addiction platziert sich auf Platz 3 mit 1407 ISET, verliert aber einiges an Zuchtwert Milch, und neu ist Citation (Ladd x Shottle) mit 1359 ISET auf Rang 8. Dieser zeigt ein ausgeglichenes Profil mit knapp 700 kg Milch mit positiven Inhaltsstoffen und 126 ITP. Citation stammt aus der Familie von Debutante Rae.

Der höchste Schweizer Stier nach ISET ist Weierboden Harley mit 1294 ISET. Dieser Acme-Sohn steigt mit jeder Zuchtwertschätzung und bringt sehr gute Leistungszahlen, kombiniert mit exzellenten Werten für Gliedmassen und Becken.

ZUCHTWERTE DER RH- UND RF-STIERE, DEZEMBER 2017
STIERE IM SCHWEIZER ANGEBOT

Rg	Name	LD	RC	Vater	ZWS	ISET	B %	Milch kg	F %	Ekg	E %	IPL	ITP	EU	SCS	FBK	EF	IFF	Anb
Die besten nachzuchtgeprüften RF-Stiere																			
1	Willbro NUGGET	GB	RF	NUMERO UNO GI	1587	79	664	0.52	38	0.18	128	118	121	123	143	98	154	SSSA	
2	Swissbec BREKEM	CA	RF	BOOKEM-ET GI	1498	92	1236	0.01	61	0.23	139	121	122	111	115	91	125	SGS	
3	Ladys-Manor OLYMPIAN	US	RF	ALCHEMY-ET GI	1441	87	881	-0.41	30	0.02	115	118	127	136	131	91	147	SGS	
4	Ocd Mccutch. DURANGO	US	RF	MCCUTCHEN GI	1409	87	1811	-0.3	64	0.05	136	137	135	119	95	80	107	SGS	
5	Blondin INTEGRAL	CA	RF	SYMPATICO GI	1407	81	628	0.4	23	0.03	116	136	138	121	117	84	128	SGS	
6	Gen-I-Beq AIKMAN	CA	RF	SNOWMAN GI	1405	91	1290	0.34	56	0.15	137	119	117	116	106	91	114	SSSA	
7	Dymntholm STIC	CA	RF	CAMERON-ET GI	1401	79	977	0.08	27	-0.05	115	119	127	122	129	103	138	SSSA	
8	Hunsberger ALCHEMY	US	RF	DESTROY-ET G	1398	91	1123	-0.15	47	0.11	128	113	117	122	119	87	130	SGS	
9	A-L-H Goldday CYRUS	NL	RF	GOLDDAY GI	1382	81	883	-0.27	33	0.05	118	127	130	112	120	83	125	SSSA	
10	Drouner Khw FRAIKO-ET	NL	RF	FREDDIE GI	1380	90	806	-0.04	44	0.2	128	115	121	113	115	99	121	SSSA	
Die besten nachzuchtgeprüften RH-Stiere																			
1	Ri-Val-Re RAGER-ET	US	RH	RELIEF GI	1440	80	1908	-0.09	57	-0.05	132	127	121	109	117	86	124	ABS	
2	Tiger-Lily Dtry LADD RED	US	RH	DESTROY-ET G	1427	98	329	0.24	30	0.22	122	125	127	121	122	86	133	SGS	
3	Mr Ansly ADDICTION-ET	US	RH	LADD-ET GI	1407	87	-210	0.43	18	0.29	118	128	128	127	117	93	133	div	
4	Future Dream H AMOR	NL	RH	LAWN BOY G	1385	97	-132	0.36	34	0.45	129	116	123	110	110	100	119	SSSA	
5	Texel Beauty DEBUTANT	NL	RH	DAKKER-ET GI	1383	82	1268	-0.15	51	0.1	130	108	116	103	121	91	122	Früh	
6	SNAKE-ET	DE	RH	SNOW-ET GI	1381	80	1843	-0.2	71	0.11	141	119	124	104	95	88	101	Früh	
7	Aprilday-Frd REBAR-ET	US	RH	BAMA-ET GI	1368	78	621	0.24	29	0.09	119	112	120	119	120	98	129	SGS	
8	Kenmore CITATION-ET	US	RH	LADD-ET GI	1359	81	697	0.09	37	0.16	124	126	123	120	107	86	119	SGS	
9	Milk&Honey D. MOSES	US	RH	DESTROY-ET G	1357	89	1058	-0.19	45	0.11	127	133	128	115	106	78	113	SGS	
10	Blumenfeld De PRINCE	US	RH	DESTROY-ET GI	1357	92	1272	-0.18	53	0.13	132	124	116	105	110	83	111	SSSA	
Die besten RF-Stiere mit GA-Zuchtwerten																			
1	Swissbec YODA-P	CA	RF	JEDI-ET GA	1678	63	2263	-0.18	75	0.01	142	130	126	111	140	86	148	SSSA	
2	Swissbec PAT	CA	RF	JEDI-ET GA	1652	64	1697	-0.05	51	-0.04	128	135	140	119	138	91	154	SGS	
3	Kenmore Jedi EMPEROR	US	RF	JEDI-ET GA	1614	63	1843	-0.04	72	0.12	143	129	130	110	122	89	134	SSSA	
4	Endco ARGO	US	RF	SILVER-ET GA	1604	67	1457	0.38	68	0.21	145	128	132	121	112	90	132	SSSA	
5	Endco APPRENTICE	US	RF	KINGBOY-ET GA	1590	67	2217	-0.09	73	0.01	142	129	129	119	118	87	134	SGS	
6	Dg BRODY	DK	RF	OLYMPIAN GA	1579	67	1060	-0.06	46	0.13	128	130	132	118	138	91	148	SSSA	
7	Villstar LASSE Z	CH	RF	PIRANHA GA	1534	67	1095	-0.05	64	0.31	142	123	127	109	124	86	126	SSSA	
8	Villstar LENNOX Z	CH	RF	PIRANHA GA	1534	67	1095	-0.05	64	0.31	142	123	127	109	124	86	126	SSSA	
9	Mr SALVATORE	US	RF	SUPERBOLT GA	1521	67	2428	-0.21	70	-0.09	138	129	123	121	109	90	127	SSSA	
10	Mr Blondin POWERFUL	US	RF	POWERBALL GA	1516	67	1704	-0.24	63	0.08	136	118	119	111	128	94	135	SSSA	
Die besten RH-Stiere mit GA-Zuchtwerten																			
1	R DG ALADDIN-Red-ET	NL	RH	ENTITL-ET GA	1623	65	1179	0.09	53	0.16	134	122	128	132	132	93	150	SSSA	
2	Mr Pat Uno PACE	US	RH	PAT GA	1619	65	2265	-0.22	77	0.03	143	118	121	117	127	102	140	SSSA	
3	Zimmerview LUCKY Red	US	RH	JAX GA	1577	65	1194	-0.11	51	0.13	131	120	122	121	130	102	144	SGS	
4	NEMO-ET	NL	RH	NUGGET-ET GA	1558	66	1302	0.03	58	0.17	136	125	127	127	118	90	134	SSSA	
5	BRETAGNE-ET	DE	RH	BREKEM-ET GA	1556	68	1368	0.24	63	0.2	141	127	130	112	119	89	130	SGS	
6	Ihg AIRSHIP-ET	US	RH	OLYMPIAN GA	1544	66	699	0.17	39	0.18	126	125	130	124	133	95	146	SGS	
7	Vinkstar Add. ATOMAR	CH	RH	ADDITION GA	1539	67	234	0.43	41	0.38	132	128	126	120	127	92	138	SGS	
8	De Oosterhof Dg ALASKA	NL	RH	PAT GA	1535	65	1971	-0.11	61	-0.04	134	128	126	129	114	91	134	SSSA	
9	Swissbec JACKPOT	CA	RH	CASUAL GA	1529	64	1304	-0.03	47	0.05	128	131	132	115	122	87	137	SGS	
10	BEN Red	DE	RH	BREKAN-ET GA	1528	62	1504	-0.14	55	0.07	132	134	137	121	109	91	127	SSSA	

Rg Rang; LD Land; ZWS Zuchtwertschätzverfahren (CH national, G GOZW, I Interbull, G GOZW und Interbull kombiniert, GA GOZW nur mit Ahnenleistungen kombiniert); ISET Index Selektion Total; B % Sicherheit; F % Zuchtwert Fett-%; E % Zuchtwert Eiweiss-%; IPL Index Produktion Leistung; EF Zuchtwert eingespartes Futter; ITP Index Typ; EU Euter; SCS Zellzahl; FBK Zuchtwert Fruchtbarkeit; IFF Index Funktionalität Fruchtbarkeit; Anb Anbieter. Quelle: Swissherdbook/SHV

Swissgenetics hat zwei Stiere für den Zweiteinsatz freigegeben. Mit Schrago Red Impulse kommt bereits der zweite Sohn des zweifachen Europachampions Suard Jordan Irene in den Zweiteinsatz. Der Alchemy-Sohn hat 1243 ISET bei 550 kg Milch und hervorragenden Inhaltsstoffen. Sein Exterieurprofil ist ausgeglichen und ohne Fehler. Mit Flury's Bental Barocco

kommt der erste Sohn von Bental in den Wiedereinsatz. Barocco (MV: Goldwyn) stammt aus der bekannten Linie Jonn Birke. Wie für einen Bental-Sohn zu erwarten, bringt er 753 kg Milch mit positiven Inhaltsstoffen. Er besitzt ein funktionelles Exterieur mit Kühen, die sich für die Weidhaltung eignen.

Bei den Rotfaktorträgern debütiert Willbro Nugget als neue

Nr.1. Dieser Numero-Uno-Sohn (MV: Destry) aus der Familie von Splendor ist ein Spezialist für Funktionalität (154 IFF). Mit 1589 ISET dominiert er die Rotfaktorträger. 664 kg Milch und extrem hohe Werte für die Inhaltsstoffe verhelfen ihm zu dieser Dominanz. Im Exterieur weist er 118 Punkte auf, wobei die Beckenneigung beachtet werden muss. Brekem

hält sich gut, hat einfach Pech, dass Nugget mit solchen Werten aufwartet. Die weiteren Spitzenplatzierungen teilen sich Olympian und neu Durango, der in der Milch steigt und ein tolles Exterieur von 137 ITP aufweist, leider mit 87 für Beckenneigung. Mit Blondin Integral debütiert der erste Sohn von Sympatico auf Rang 5 mit 1407 ISET. Integral ist der mütterliche Halbbruder zu Doorman und überzeugt mit soliden Leistungszahlen (628 kg Milch mit positiven Inhaltsstoffen). Sein Glanzstück ist aber die Exterieurvererbung (136 ITP). Ein Euterzuchtwert von 138 macht ihn zur klaren Nummer 1 aller RF-Stiere und zur Nummer 4 aller nachzuchtgeprüften Holsteinstiere. In Sachen Euter, Beckenneigung und Melkbarkeit hat er Vorzüge gegenüber seinem bekannten Bruder.

Jedi-Söhne dominieren

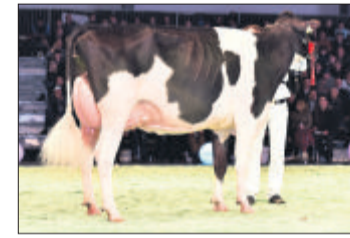
Wenig Veränderung bei den genomischen Jungstieren bei Rot haben Aladdin und Pace die Plätze getauscht. Aladdin ist ein Entitle-Sohn aus der Baxter-Aika-Familie. Er zeigt gute Leistungszahlen mit hohen Inhaltsstoffen. Sein IFF von 150 verhilft ihm zum hohen ISET von 1623. Auf Rang 3 folgt Zimmerview Lucky, der erste homozygot hornlose Red-Holsteinstier. Lucky ist ein Stier, der mit seiner Blutführung Jax x Mogul das beliebte Mogul Blut in die RH-Population bringen kann. Was sich bei den genomischen Rotfaktorstieren bereits im August angekündigt hat, geht unentwegt weiter: Die Söhne von Jedi dominieren die Zuchtwertlisten. Die beiden Vollbrüder Yoda-P und Pat führen die Liste unangefochten an, gefolgt von Emperor (Jedi x Day).

*Der Autor arbeitet bei Swissherdbook.

HOLSTEIN INTERNATIONAL

DH Gold Chip Darling steht zur Wahl der Weltsiegerin

Das Magazin «Holstein International» wählt in der aktuellen Ausgabe die Weltsiegerin der Holstein 2017. DH Gold Chip Darling EX 94 von Roger Frosard, Les Pommerats JU, und Yves Saucy, Develier JU, ist dabei die Vertreterin der Schweiz und somit Anwärterin auf den



Darling in Lausanne. (Bild: ral)

Titel der HI World Champion B&W 2017. DH Gold Chip Darling holte an der Swiss Expo in Lausanne 2017 den Titel der Championne suprême. Sie kommt aus der Normandie, aus dem Stall von Krijn Dekker. Sie geht auf die legendäre Snow N Denises Dellia zurück. sum

REKLAME

ROVAGRO SEIT 1984

Shelterall

+ 1'000 AUFGESTELLTE TUNNEL IN DER SCHWEIZ

Alles überdacht ohne alles auszugeben!!

Mögliche Breiten
4,5 - 8 - 9,3 - 10 - 12 - 15,8 m

MONTAGE SERVICE auf Anfrage

6246 Altshofen (LU) - 062 756 41 33
www.rovagro.ch

Swiss Expo vom 10. bis 13. Januar 2018, im Palais de Beaulieu, Lausanne. Infos: www.swiss-expo.com